

Акционерное общество «Ачимгаз»  
Ямало-Ненецкий автономный округ  
г. Новый Уренгой

---

**ПОЛОЖЕНИЕ**  
**о порядке допуска и организации безопасного производства работ**  
**подрядными организациями на объектах**  
**АО «Ачимгаз»**

Введено в действие  
приказом АО «Ачимгаз»  
№ 060502-11/06 05 20 24

г. Новый Уренгой  
2024 год

## СОДЕРЖАНИЕ

Введение .....	3
Термины, определения и принятые сокращения.....	4
1. Общие положения.....	7
2. Порядок допуска подрядных организаций для производства работ на действующих объектах Общества .....	7
3. Последовательность допуска работников подрядных организаций, связанных с выполнением работ на действующих объектах Общества.....	9
4. Общие требования к организации и производству работ на опасных производственных объектах и в охранных зонах .....	11
5. Выполнение работ под непосредственным руководством персонала Подрядчика на территориально обособленных объектах (части ОПО, территории, сооружения), выведенных из эксплуатации .....	16
6. Порядок предоставления разрешительных документов и проведения вводных инструктажей работникам Подрядчика для допуска к работам на ОПО, находящихся в эксплуатации, и (или) в охранных зонах действующих объектов (сооружений).....	18
7. Допуск сторонних организаций для выполнения работ в охранных зонах объектов Общества.....	19
8. Организация и производство работ в действующих энергоустановках .	21
8.1. Выполнение работ в электроустановках .....	21
8.2. Выполнение работ в тепловых энергоустановках.....	23
9. Ответственность работников Общества и Подрядчиков.....	24
10. Заключительные положения.....	24
Приложение № 1 - Акт–допуск для проведения работ на действующих объектах АО «Ачимгаз» (форма)	26
Приложение №2 - Допуск на объекты АО «Ачимгаз» (форма) .....	28
Приложение №3 – разрешение на производство работ в охранной зоне сооружения (ОПО) (рекомендуемая форма).....	29
Приложение №4 - Наряд-допуск на право производства работ в охранной зоне линий электропередач (форма) .....	31
Приложение №5 - Примерный перечень мероприятий по предотвращению случаев повреждения здоровья работников подрядных организаций при производстве работ (оказании услуг) на территории, находящейся под контролем АО «Ачимгаз».....	32
Приложение №6 - Размеры охранных зон .....	36
Приложение №7 - Границы опасных зон по действию опасных факторов...	39

## Введение

Положение о порядке допуска и организации безопасного производства работ на объектах АО «Ачимгаз» (далее – Положение) устанавливает основные требования к порядку допуска и организации безопасного проведения работ (оказания услуг) работников подрядных организаций на действующих и вновь строящихся объектах АО «Ачимгаз» (далее – Общество).

Настоящее Положение разработано в целях обеспечения:

сохранения жизни и здоровья работников в процессе трудовой деятельности;

соблюдения требований охраны труда, промышленной, пожарной и экологической безопасности;

безопасности технологических процессов (при добыче, подготовке и транспортировании газа и газового конденсата) и всех видов деятельности при эксплуатации взрывопожароопасных и других объектов Общества;

единого порядка взаимодействия между Обществом и подрядными организациями;

единых требований к порядку допуска Подрядчиков для производства работ на объектах Общества, включая работы в охранных зонах;

разграничения ответственности при производстве работ на действующих объектах, эксплуатируемых Обществом;

предотвращения риска возможных аварий и инцидентов от деятельности Подрядчиков при выполнении работ на объектах Общества;

установления ответственности руководителей структурных подразделений Общества, инициирующих заключение договора и курирующих договор, руководителей служб (участков) Общества за допуск Подрядчиков к проведению работ на опасных производственных объектах Общества.

Настоящее Положение разработано в соответствии с требованиями статьи 214 Трудового кодекса Российской Федерации, Федеральных норм и правил в области промышленной безопасности «Правила безопасности в нефтяной и газовой промышленности» (утверждены приказом Ростехнадзора от 15.12.2020 № 534), и в дополнение к действующим законодательным и нормативным актам Российской Федерации, утвержденным в установленном порядке органами исполнительной Федеральной власти, министерствами и ведомствами, а также локальными нормативными актами Общества.

Требования настоящего Положения не распространяются на Подрядчиков, осуществляющих поставку автомобильным транспортом материалов и оборудования на территорию участка 1А ачимовских отложений УНГКМ (по договорам поставки с Обществом), а также осуществляющие транспортирование автомобильным транспортом отходов производства и потребления с объектов обустройства участка 1А ачимовских отложений УНГКМ.

Положение не заменяет действующие нормативно-правовые акты РФ, ЛНА Общества на соответствующие виды работ, а определяет ответственность и взаимосвязь должностных лиц по обеспечению безопасных условий при организации и производстве работ (оказании услуг) на объектах Общества.

## Термины, определения и принятые сокращения

**Акт-допуск для проведения работ на действующих объектах участка 1А ачимовских отложений УНГКМ (Акт-допуск)** – письменный документ с разрешением на проведение определенного вида работ, устанавливающий основные мероприятия безопасности при подготовке объекта и непосредственно при проведении работ.

**Безопасные условия труда** – условия труда, при которых воздействие опасных и вредных производственных факторов на работающего исключено или воздействие вредных производственных факторов не превышает предельно допустимых значений.

**Действующий объект** – действующее производственное здание, сооружение, отдельная установка, участок и т.д., на котором производятся работы.

**Заказчик** – АО «Ачимгаз» (Общество).

**Инициатор договора** – работник структурного подразделения Общества, который по поручению руководителя структурного подразделения инициирует заключение договора и участвует в процессе его формирования и согласования.

**Куратор договора** – работник ответственного структурного подразделения, назначенный ответственным руководителем, на которого возложены обязанности по осуществлению контроля за исполнением условий договора и взаимодействует по вопросам его исполнения с Подрядчиком.

**Лицензионный участок** – участок территории в соответствии с основополагающим соглашением по проекту разработки участка 1А ачимовских отложений Уренгойского месторождения, заключенным 23.12.2004, и лицензией на пользование недрами для добычи полезных ископаемых, строительства и эксплуатации подземных сооружений, связанных с добычей полезных ископаемых, предоставляемых пользователю в виде горного отвода – геометризованного блока недр.

**Наряд-допуск** – письменное разрешение на производство работ, оформленное на специальном бланке установленной формы и определяющее содержание, место работы, время ее начала и окончания, условия безопасного проведения, состав бригады и лиц, ответственных за безопасность выполнения работы и пр.

**Обслуживание** – комплекс операций по обеспечению исправности, работоспособности или ресурса оборудования, трубопроводов или их составных частей.

**Объект капитального строительства** – здание, строение, сооружение, объекты, строительство которых не завершено (далее – объекты незавершенного строительства), за исключением временных построек, киосков, навесов и других подобных построек.

**Охрана труда** – система сохранения жизни и здоровья работников, включающая в себя правовые, организационно-технические, социально-экономические, санитарно-гигиенические, лечебно-профилактические, реабилитационные и иные мероприятия.

**Ответственный руководитель (представитель) подрядной организации** – лицо, назначенное приказом подрядной организации.

**Подрядная организация (Подрядчик)** – юридические лица и индивидуальные предприниматели, которые выполняют работы по договору подряда или оказывают услуги по соответствующему договору, заключаемому с заказчиком (Обществом) в соответствии с Гражданским кодексом Российской Федерации.

**Реконструкция** – переустройство существующих объектов основных средств, связанное с совершенствованием производства и изменением его технико-экономических характеристик и осуществляемое по проекту реконструкции основных средств, в целях увеличения производственных мощностей, улучшения качества и изменения номенклатуры продукции.

**Реконструкция объектов капитального строительства (за исключением линейных объектов)** – изменение параметров объекта капитального строительства, его частей (высоты, количества этажей, площади, объема), в том числе надстройка, перестройка, расширение объекта капитального строительства, а также замена и (или) восстановление несущих строительных конструкций объекта капитального строительства, за исключением замены отдельных элементов таких конструкций на аналогичные или иные улучшающие показатели таких конструкций элементы и (или) восстановление указанных элементов.

**Реконструкция линейных объектов** – изменение параметров линейных объектов или их участков (частей), которое влечет за собой изменение класса, категории и (или) первоначально установленных показателей функционирования таких объектов (мощности, грузоподъемности и других) или, при котором требуется изменение границ полос отвода и (или) охранных зон таких объектов.

**Ремонт оборудования** – комплекс операций по восстановлению исправного и работоспособного состояния составных частей (комплектующих, запасных частей) оборудования, включая сборку, испытание (согласно требованиям научно-технической документации и изготовителя).

**Структурное подразделение АО «Ачимгаз»** – элемент организационной структуры Общества, выполняющий установленные ему функции и отвечающий за выполнение возложенных на него задач.

**Сторонняя организация** – организация (юридическое лицо), не состоящая в договорных отношениях с Обществом, объекты которой территориально расположены в охранной зоне объектов Общества, а действия работников данной организации или привлекаемой ей другой организации, могут повлиять на условия труда (здоровье) работников Общества или работоспособное состояние объектов Общества.

**Территория, находящаяся под контролем АО «Ачимгаз»** – территория (в том числе лицензионный участок) и объекты, находящиеся в введении Общества на правах собственности, владения, пользования (в том числе аренды) и на иных основаниях.

**Техническое перевооружение** – комплекс мероприятий по повышению

технико-экономических показателей основных средств или их отдельных частей на основе внедрения передовой техники и технологии, механизации и автоматизации производства, модернизации и замены морально устаревшего и физически изношенного оборудования новым, более производительным.

**Требования в области охраны окружающей среды** (далее – природоохранные требования) – предъявляемые к хозяйственной и иной деятельности обязательные условия, ограничения или их совокупность, установленные законами, федеральными нормами и иными нормативными документами в области охраны окружающей среды, в том числе документами заказчика.

**Экологическая безопасность** – состояние защищенности природной среды и жизненно важных интересов человека от возможного негативного воздействия хозяйственной и иной деятельности, чрезвычайных ситуаций природного и техногенного характера, их последствий.

#### **Сокращения по тексту:**

ЛНА – локальный нормативный акт

Общество – АО «Ачимгаз»

УКПГ- установка комплексной подготовки газа

БПО – база промысла опорная

ВЛ – воздушная линия электропередачи

ОПО – опасный производственный объект

СРРиСОФ - служба реконструкции, ремонта и строительства основных фондов

ППР – проект производства работ

ПОС- проект организации строительства

МТС – механические транспортные средства

ГГ – горючий газ

ЛВЖ – легковоспламеняющаяся жидкость

ГЖ – горючая жидкость

## **1. Общие положения**

1.1. Требования настоящего Положения обязательны для исполнения:

Подрядчиками, выполняющими работы, оказывающими услуги (далее работы и услуги по тексту совместно именуются – работы, если иное не обусловлено спецификой отношений сторон) на территории и(или) объектах Общества на договорной основе;

работниками структурных подразделений Общества, ответственными за допуск и организацию безопасного производства работ, Подрядчиком на подконтрольных по организационной принадлежности объектах Общества.

1.2. Ответственность за безопасное проведение работ, предоставление сведений о проверке знаний требований охраны труда, аттестации в области промышленной безопасности, обучении мерам пожарной безопасности, выполнении требований в области охраны окружающей среды, охране труда, инструктажей работников подрядной организации возлагается на ответственного представителя подрядной организации, назначенного приказом (распоряжением) Подрядчика.

1.3. Лица, виновные в нарушении требований в области охраны окружающей среды, охраны труда, промышленной и пожарной безопасности при проведении работ на объектах, эксплуатируемых Обществом, несут ответственность в соответствии с действующим законодательством РФ.

## **2. Порядок допуска подрядных организаций для производства работ на действующих объектах Общества**

2.1. Ответственным за организацию процедуры допуска работников подрядной организации является куратор договора.

2.2. В соответствии с организационной принадлежностью объекта, ответственность за непосредственный допуск к работам Подрядчика и организацию контроля за соблюдением требований ОТ, ПБ и ООС работниками Подрядчика в Обществе распределяется в следующем порядке:

2.2.1. Производственные объекты газоконденсатного промысла: кусты газоконденсатных скважин, объекты газосборной сети, газопровода внешнего транспорта, объекты конденсатопроводов, УКПГ-31, БПО, водозабор, поглощающие скважины, ВЛ и др. – допуск осуществляет руководитель структурного подразделения, ответственный за эксплуатацию объекта.

2.2.2. Объекты строительства новых скважин эксплуатационного, наблюдательного и геологоразведочного фондов – допуск осуществляет начальник отдела бурения и капитального ремонта скважин.

2.2.3. Объекты в городе г. Новый Уренгой – допуск осуществляет начальник/заместитель начальника структурного подразделения – куратор договора на выполнение работ/оказание услуг.

2.2.4. Объекты выполнения строительных работ по объектам капитального строительства (не входящие в состав ОПО) – допуск осуществляет начальник/заместитель начальника ССРиСОФ.

2.3. Все работники Подрядчика должны пройти вводный инструктаж для работников сторонних организаций (проводится назначенным работником Общества) и первичный инструктаж на рабочем месте (проводится непосредственным руководителем (лицом, ответственным за безопасное проведение работ)).

Ответственность за направление работников Подрядчика на вводный инструктаж для работников сторонних организаций возлагается на непосредственного руководителя работника. Информация о месте и времени проведения данного инструктажа уточняется у куратора договора Общества или руководителя объекта Общества, где планируется проведение работ (оказание услуг).

Для работников Подрядчика, задействованным на объектах участка 1А Уренгойского НГКМ, лицом, осуществляющим проверку документов и проведение инструктажей в дополнение к записям в соответствующих журналах регистрации инструктажей оформляется допуск на объекты АО «Ачимгаз» (вкладыш к удостоверению) по форме приложения №2 к Положению.

2.4. При оказании услуг или выполнении работниками Подрядчика видов работ, не влияющих на безопасную эксплуатацию и состояние аварийности сооружений, технических устройств ОПО, охранных зон объектов Общества, руководителем ОПО могут быть допущены отступления от требований Положения при обязательном соблюдении следующих условий:

2.4.1. Руководителю ОПО предоставляется основание для выполнения работ (договор подряда (оказания услуг) или письменное разрешение (согласование) генерального директора Общества или его заместителей).

2.4.2. Все работники Подрядчика должны пройти вводный и первичный инструктаж для работников сторонних организаций согласно пункту 2.3 Положения.

2.4.3. Передвижение работников Подрядчика и непосредственное производство ими работ (оказание услуг) на ОПО, в охранной зоне объектов Общества осуществляется под руководством работника, назначенного руководителем ОПО или распорядительным документом Общества.

2.5. Привлечение к выполнению работ на ОПО, в охранной зоне объектов Общества субподрядных организаций допускается только с письменного согласия уполномоченных лиц Общества (назначенных приказом) и при условии отражения в договоре субподряда требований по соблюдению субподрядной организацией Положения.

2.6. Обязанность включения в договор требований по соблюдению Подрядчиком Положения возлагается на руководителя структурного подразделения Общества, инициатора договора на выполнение работ (оказание услуг).



### **3. Последовательность допуска работников подрядных организаций, связанных с выполнением работ на действующих объектах Общества**

3.1. Руководитель структурного подразделения – инициатор договора, при заключении договора формирует техническое задание/технические требования, в котором/ых отражается перечень обязательных требований к Подрядчику, в том числе предоставление оригиналов, либо заверенных уполномоченным лицом Подрядчика копий документов.

3.2. Куратор договора до начала работ (оказания услуг) Подрядчиком организует установочное совещание или телефонные переговоры с участием руководителя и ответственного работника в области ОТ, ПБ и ООС Подрядчика, на котором куратор договора разъясняет подрядной организации требования, предъявляемые к допуску, взаимодействию и организации безопасного производства работ на объектах Общества, установленные в Обществе (примерный перечень мероприятий по предотвращению случаев повреждения здоровья работников подрядных организаций при производстве работ (оказании услуг) на территории, находящейся под контролем АО «Ачимгаз» - приложение №5 к Положению).

Если внутренние документы не были приложены к договору, то на совещании или иным другим доступным способом Подрядчику передаются документы Общества в области ОТ, ПБ и ООС.

3.3. Допуск Подрядчика на территорию и объекты Общества оформляется куратором договора Актом-допуском с указанием всех производственных объектов Общества, на которых Подрядчиком будут выполняться работы/оказываться услуги. Форма Акта-допуска приведена в Приложении №1 к Положению.

3.4. Допуск работников подрядных организаций на действующие объекты заключается в проверке структурными подразделениями Общества (перечень определяет куратор договора) необходимых документов, предоставляемых подрядными организациями, и проведении инструктажей по охране труда и пожарной безопасности.

3.5. Для получения допуска Подрядчик должен направить на имя руководителя Общества в согласованные сроки (как правило, не позднее 10 рабочих дней после подписания договора сторонами, а в некоторых случаях после получения гарантийного письма) следующие документы в области ОТ, ПБ и ООС:

а) сопроводительное письмо, подписанное руководителем, с указанием вида выполняемых работ/оказания услуг;

б) документы, подтверждающих согласование Обществом (заказчиком) привлечения субподрядной организации в порядке, установленном договором и настоящим Положением;

в) список командированных (направляемых на объекты Общества) работников, с указанием в списке должностей (профессий) и информации об обучении (проверке знаний, аттестации) для производства работ по предмету договора;

г) приказ(ы) о назначении лиц, ответственных за проведение соответствующих видов работ, эксплуатацию соответствующего оборудования и механизмов, выполнение персоналом подрядных организаций, направляемого на объекты Общества требований ОТ, ПБ и ООС;

д) справку о наличии ППР, технологических карт и других нормативных документов, в которых изложены организационные и технические решения по безопасному проведению работ;

е) реестр основных рисков при ведении вида работ и профилактических мерах по снижению их уровня.

3.6. Руководитель структурного подразделения – куратор договора, по готовности подрядной организации к выполнению работ (оказанию услуг) обеспечивает проверку наличия необходимых документов, указанных в договоре. В случае необходимости куратор договора передает руководителям других отделов и служб Общества по направлениям деятельности для проверки предоставленные Подрядчиком документы на соответствие их требованиям ОТ, ПБ и ООС и условиям договора.

3.7. Руководитель отдела (службы) Общества в срок не более 3 (трех) рабочих дней рассматривает документы и при выявлении несоответствий в представленных документах или их оформлении, сообщает куратору договора доступным способом обязательные для устранения замечания, которые куратор договора в течение 1 (одного) рабочего дня сообщает аналогичным образом ответственному лицу Подрядчика для их устранения.

3.8. При отсутствии замечаний куратор договора оформляет совместный приказ и Акт-допуск по форме приложения №1 к Положению не менее чем в 2-х экземплярах (для Заказчика и Подрядчика).

После оформления вышеуказанных документов куратор договора направляет ответственному лицу Подрядчика информацию для проведения вводных инструктажей работникам согласно пункту 2.3 Положения.

3.9. Организация контроля за выполнением требований ОТ, ПБ и ООС на принятом для производства работ объекте (территориально обособленном объекте Общества, выведенном из эксплуатации) возлагается на уполномоченных представителей Подрядчика, определяемых совместным приказом.

3.10. Локальные нормативные акты Общества (в бумажном или электронном виде), подлежащие исполнению работниками Подрядчика, должны быть отражены в заключаемом договоре и/или совместном приказе и доведены до сведения Подрядчика до начала выполнения работ (оказания услуг). Новые локальные нормативные документы Общества направляются Обществом в адрес Подрядчика или вручаются (с подтверждением получения) руководителю Подрядчика, который осуществляет общее руководство работниками Подрядчика при выполнении работ (оказании услуг) на объекте Общества.

3.11. Куратор договора направляет совместный приказ и Акт-допуск на проведение работ (оказание услуг) Подрядчику в течение 1 (одного) рабочего дня после их подписания.

3.12. Акт-допуск действует до окончания договорных отношений. Акт-допуск (заверенная печатью Заказчика копия Акта-допуска) хранится Подрядчиком на объекте ведения им работ (оказания услуг). При отсутствии Акта-допуска работы/услуги останавливаются. Ответственность за возникший простой в этом случае возлагается на Подрядчика.

3.13. Акт-допуск оформляется вновь:

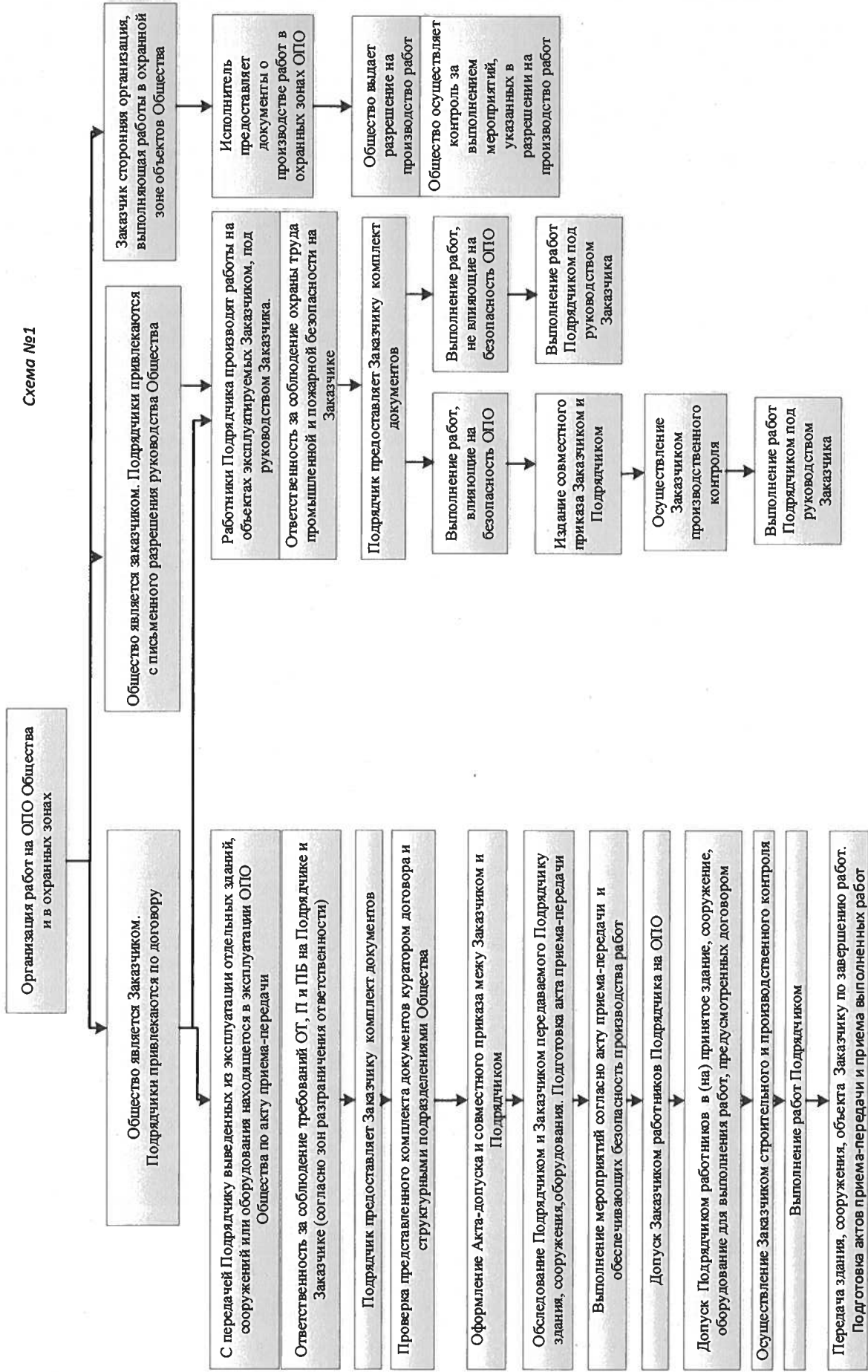
- при заключении нового договора или дополнительного соглашения, в том числе на новые объемы (виды) работ (услуг);
- при продлении срока действия договора.

3.14. После оформления и передачи Подрядчику совместного приказа и Акта-допуска работники Подрядчика направляются куратором договора к специалисту Общества для прохождения вводных инструктажей для работников подрядных организаций.

#### **4. Общие требования к организации и производству работ на опасных производственных объектах и в охранных зонах**

4.1. Порядок организации производства работ на ОПО Общества и в охранных зонах (под руководством Заказчика или с передачей отдельных территорий, сооружений, технических устройств и оборудования Подрядчику) определяет руководитель структурного подразделения (отдела, службы) Общества, курирующий договор на выполнение работ по согласованию с главным инженером Общества и начальником цеха (газоконденсатного промысла) Общества.

4.2. Общая схема организации производства работ на ОПО Общества и в охранных зонах представлена на схеме №1.



4.3 Общество оставляет за собой право осуществления строительного и производственного контроля на участках и объектах производства работ.

4.4. Результаты строительного (производственного) контроля предоставляются Подрядчику (исполнителю работ) путем вручения акта по форме, определяемой локальными документами Общества (Положением о производственном контроле за соблюдением требований промышленной безопасности на опасных производственных объектах АО «Ачимгаз»), который в свою очередь обязан устранить выявленные нарушения.

4.5. Передаваемые Подрядчику отдельные территории, здания, сооружения, оборудование должны быть приведены эксплуатационным персоналом Общества в безопасное состояние.

4.6. Аппараты, резервуары, сооружения и оборудование, на (в) котором планируется проведение работ Подрядчиком должны быть остановлены эксплуатационным персоналом Общества, освобождены от продукта, отключены от действующего оборудования и систем трубопроводов с помощью арматуры и стандартных заглушек, пропарены, проветрены, провентилированы и подтверждено отсутствие в них ГГ, ЛВЖ и ГЖ путем отбора проб воздуха.

4.7. Подготовительные мероприятия, обеспечивающие безопасное производство работ, должны быть выполнены в полном объеме до начала работ.

4.8. Привлекаемые Обществом сторонние организации должны иметь свидетельство саморегулируемой организации о допуске на проведение работ, которые оказывают влияние на безопасность объектов.

4.9. Допуск работников Подрядчика и МТС на территорию Уренгойского нефтегазоконденсатного месторождения осуществляется в соответствии с локальными нормативными актами Общества, ООО «Газпром добыча Уренгой», и филиала ОАО «Газпром» «Северо-Уральское межрегиональное управление охраны ПАО «Газпром» в г. Новом Уренгое регулирующих данный порядок.

4.10. Движение МТС Подрядчика по территории действующего ОПО и в охранных зонах определяются лицами, назначенными ответственными за организацию и безопасное проведение работ на объекте (как правило, руководитель ОПО, структурного подразделения участка/службы Общества совместно с лицом, ответственным за безопасное проведение работ Подрядчика). Информация о порядке передвижения людей и техники по территории действующего ОПО и в охранных зонах доводится до работников Подрядчика при проведении инструктажей по безопасности труда перед допуском работников Подрядчика к самостоятельному выполнению работ на объектах Общества и непосредственно перед началом выполнения работ на объектах.

4.11. Перевозка крупногабаритных, тяжеловесных и опасных грузов по автомобильным дорогам, находящимся в пользовании Общества, осуществляется в соответствии с локальными нормативными актами ООО «Газпром добыча Уренгой», регулирующих данный порядок.

4.12. В рамках подготовки к выполнению работ Подрядчика на ОПО Общества уполномоченный представитель, назначаемый приказом

генерального директора Общества (как правило, руководитель ОПО), согласовывает технические условия (при необходимости) и выдает разрешение Подрядчику (по форме, установленной нормативными актами) на следующие виды работ:

- подключение водо-, газо-, паро-, тепло- и электроснабжения, необходимого Подрядчику для производства работ;

- отвод мест для складирования строительных материалов, оборудования (в соответствии с проектной документацией), излишнего грунта, мусора, расстановки сварочных постов и вагонов-бытовок (инструментальных будок), вагонов-складов (при отсутствии в проектной документации);

- подключение вновь смонтированных коммуникаций к действующим сетям.

4.13. В случае неспособности (несостоятельности) Подрядчика выполнять условия и требования порядка допуска на территорию ОПО Общество имеет право применить меры воздействия в соответствии с договором на выполнение работ (оказание услуг), вплоть до его расторжения.

4.14. При изменении состава исполнителей Подрядчика (увеличение состава, замена исполнителей) вновь прибывшие работники проходят процедуру допуска в полном объеме (согласно п.п. 3.3.- 3.8. Положения).

4.15. В случае допуска новых работников Подрядчика, ответственный руководитель которых уже допущен к выполнению работ, составление нового Акта-допуска не требуется. При этом вносимые изменения по составу привлекаемых работников необходимо определять приказом Подрядчика по согласованию с начальником службы корпоративной защиты и куратором договора Общества путём направления Подрядчиком в адрес Общества письменного уведомления с приложением в письменной форме указанных изменений приказа. При этом электронные версии списков работников, задействованных на объектах, необходимо направлять до начала работ на электронные адреса, указанные в совместном приказе или определяемые куратором договора, для внесения дополнений в Единый электронный банк данных подрядных и субподрядных организаций, индивидуальных предпринимателей и работников организаций, осуществляющих работы на территории Уренгойского НГКМ.

После прохождения процедуры допуска письменное уведомление с резолюцией службы корпоративной защиты и куратора договора Общества со списком новых работников прошедших вводный инструктаж для работников сторонних организаций согласно пункту 2.3. Положения прикладывается к существующему Акту- допуску.

4.16. Руководители Подрядчика или назначенные приказом лица, ответственные за проведение работ и за обеспечение требований охраны труда, промышленной и пожарной безопасности Подрядчиком, при проведении работ на объектах Общества обязаны:

- а) обеспечивать выполнение работниками требований нормативных правовых актов и нормативных технических документов, устанавливающих правила ведения работ на ОПО и порядок действий в случае аварии или

инцидента на объекте Общества;

б) обеспечивать применение средств индивидуальной и коллективной защиты работниками;

в) обеспечивать режим труда и отдыха работников в соответствии с законодательством РФ и законодательством субъекта РФ;

г) обеспечивать приобретение и выдачу за счет собственных средств специальной одежды, специальной обуви и других средств индивидуальной защиты, смывающих и обезвреживающих средств в соответствии с установленными нормами работникам, занятым на работах с вредными и (или) опасными условиями труда, а также на работах, выполняемых в особых температурных условиях или связанных с загрязнением;

д) не допускать самовольного расширения зоны производства работ;

е) не допускать производства работ, не входящих в функциональные обязанности работников;

ж) не допускать производства работ по заданию лиц, не являющихся непосредственными руководителями;

з) не допускать нарушение технологического процесса при подготовке и проведении работ с применением способов и методов, ускоряющих выполнение технологических операций и приводящих к нарушению требований безопасности.

4.17. При обнаружении нарушений норм и правил ОТ и ПБ работники Подрядчика должны принять меры к их устранению собственными силами, а в случае невозможности этого – прекратить работы и информировать должностное лицо (руководителя ОПО) Общества, на объектах которого производятся работы.

4.18. В случае возникновения угрозы безопасности и здоровью людей ответственные лица обязаны прекратить работы (заглушить спецтехнику, обесточить аппараты и инструменты) сообщить на пульт УКПГ-31 (при выполнении работ на территории участка 1-А ачимовских отложений УНГКМ), в производственно-диспетчерскую службу Общества и принять меры к устранению опасности, а при необходимости обеспечить эвакуацию людей в безопасное место.

4.19. Для организации безопасного обслуживания электроустановок организационно-распорядительным документом Общества должны быть четко определены и оформлены границы обслуживания электрооборудования электротехническим персоналом Подрядчика. Организационно-распорядительным документом Подрядчика должны быть назначены ответственные за электрохозяйство Подрядчика и его структурных подразделений. Данная информация должна быть передана в службу главного энергетика Общества до начала выполнения работ на объекте Общества.

4.20. Режимность и характер охраны территории строительства (производства работ) за пределами территории ОПО Общества устанавливается Подрядчиком по согласованию с Обществом, а после ввода в эксплуатацию - Обществом. Режимность и характер охраны территории строительства (производства работ) на территории ОПО Общества устанавливается

Обществом.

4.21. Технические средства, технологические процессы, материалы и химические вещества, средства индивидуальной и коллективной защиты работников, в том числе иностранного производства, используемые в производственных процессах нефтегазовой промышленности и при строительстве объектов, должны соответствовать требованиям охраны труда и промышленной безопасности, установленным в РФ, и иметь декларации безопасности или сертификаты соответствия.

4.22. За пределами территории, обозначенной в актах приема-передачи, работники Подрядчика должны выполнять требования законодательства и иных нормативных правовых актов РФ и ЛНА Общества, регламентирующие требования охраны труда, промышленной, пожарной и экологической безопасности, правила поведения, предусмотренные Правилами внутреннего трудового распорядка Общества, процедуры, условия и запреты, а также безопасные методы и приемы выполнения работ, установленные Обществом.

4.23. Персонал Подрядчика, имеющий допуск на территорию Общества, имеет право выполнять только те работы, которые определены договором и совместным приказом, а также соответствующими локальными документами Общества (приказ, распоряжение, акт-допуск, наряд-допуск и т.п.)

4.24. Самовольное нахождение работников Подрядчика за пределами обозначенных маршрутов движения и отведенных Обществом мест производства работ не допускается.

4.25. Работы повышенной опасности проводятся только в присутствии работника, назначенного ответственным за безопасное производство работ.

4.26. Подрядчик может производить вскрытие действующих подземных коммуникаций (трубопроводы, электрические кабели, кабели связи и др.) только в присутствии представителей Общества, и при наличии наряда-допуска, выданного представителем эксплуатирующей данные коммуникации организации.

## **5. Выполнение работ под непосредственным руководством персонала Подрядчика на территориально обособленных объектах (части ОПО, территории, сооружения), выведенных из эксплуатации**

5.1. Для организации производства работ на территориально обособленных объектах (части ОПО, территории, сооружения), выведенных из эксплуатации с обустройством защитных ограждений (на промысловых и межпромысловых трубопроводах допускается без обустройства защитных ограждений) и отдельных въездов (без передвижения работников Подрядчика и МТС по территории и объектам, эксплуатируемым Обществом), Подрядчик заблаговременно в срок не позднее 10 рабочих дней до начала работ предоставляет руководителю структурного подразделения Общества (куратору договора) следующую документацию:

а) копию договора субподряда (оказания услуг) (в случае привлечения субподрядчика);



- б) ПОС, ППР (в случае необходимости их оформления);
- в) технологические карты и регламенты на выполняемые работы (в случае необходимости их оформления);
- г) график выполнения совмещенных работ (при наличии субподрядчиков), обеспечивающих безопасные условия труда, обязательный для всех организаций и лиц на данной территории;
- д) лицензию на осуществление соответствующих видов работ (в случае выполнения вида работ на ОПО, подлежащего лицензированию в соответствии с законодательством РФ);
- е) копию приказа о назначении со стороны Подрядчика лиц ответственных за безопасное проведение работ с указанием лиц, допущенных к выполнению работ и номеров телефонов для оперативного оповещения персонала Подрядчика в случае аварийной ситуации на действующей части ОПО эксплуатируемого персоналом Общества;
- ж) копии документов на всех руководителей и специалистов Подрядчика, направляемых на объекты Общества.

5.2. После предоставления документов руководитель структурного подразделения Общества (куратор договора), организует проверку комплектности представленных документов и соответствие их нормативным актам РФ, Положению и ЛНА Общества. Срок проверки документов не должен превышать 3 (трех) рабочих дней.

5.3. При наличии замечаний руководитель структурного подразделения Общества (куратор договора) уведомляет о них Подрядчика и при необходимости запрашивает дополнительные документы.

5.4. При отсутствии замечаний к предоставленному комплекту документов, руководитель структурного подразделения Общества (куратор договора) подписывает Акт-допуск, подтверждая соответствие представленной документации требованиям безопасности труда и оценки готовности Подрядчика к производству работ (приложение №1 к Положению).

5.5. Копию Акта-допуска руководитель структурного подразделения Общества (куратор договора) направляет руководителю ОПО, на котором планируется проведение работ.

5.6. До начала работ, предусмотренных договором, представитель Подрядчика и уполномоченный представитель Общества (как правило, руководитель ОПО) совместно проводят обследование объекта и определяют подготовительные мероприятия для обеспечения безопасного производства работ. По результатам обследования оформляют акт приема-передачи территории (здания, сооружения, оборудования) Общества.

5.7. Окончание подготовительных работ и допуск Подрядчика на объект, для производства работ под непосредственным руководством персонала Подрядчика, подтверждается Актом-допуском (приложение №1 к Положению), подписанного руководителем ОПО, при наличии оформленного и подписанного сторонами акта приема-передачи.

5.8. С момента подписания сторонами Акта-допуска (приложение №1 к Положению) и акта приема-передачи, обязанность по обеспечению безопасных

условий и охраны труда, соблюдению требований промышленной, пожарной и экологической безопасности на принятом для производства работ объекте Общества возлагаются на Подрядчика.

5.9. При производстве работ Подрядчик обеспечивает безопасность всех работников, в том числе работников Общества, на принятом для производства работ объекте Общества, обеспечивает выполнение общих для всех организаций мероприятий по охране труда, промышленной, пожарной и экологической безопасности, координацию действий всех работников, процессов и выполняемых работ.

5.10. Общество организует и осуществляет контроль за качеством выполняемых работ, сроками их выполнения, качеством применяемых материалов, а также приемку выполненных работ (оказанных услуг).

5.11. По окончании производства работ Подрядчиком приемка работ (услуг) производится уполномоченным представителями Общества с оформлением соответствующего акта приема-передачи территории (здания, сооружения, оборудования).

## **6. Порядок предоставления разрешительных документов и проведения вводных инструктажей работникам Подрядчика для допуска к работам на ОПО, находящихся в эксплуатации, и (или) в охранных зонах действующих объектов (сооружений)**

6.1. Основанием для оформления разрешительных документов для допуска работников Подрядчика к производству работ на объектах Общества и (или) в охранных зонах является договор на выполнение работ (оказание услуг) или письменное разрешение генерального директора, главного инженера, заместителя генерального директора по направлению деятельности (далее – руководство Общества).

6.2. В целях соблюдения требований ОТ и ПБ работники Подрядчика, направляемые для проведения работ (оказания услуг) на объектах Общества, должны представить руководителю ОПО Общества следующие документы:

6.2.1. Совместный приказ или письмо за подписью руководителя Подрядчика о направлении работников на объекты Общества для выполнения работ (оказания услуг), согласованные руководством Общества (заместителем генерального директора Общества по направлению деятельности) и службой корпоративной защиты Общества. К приказу или письму в обязательном порядке должны быть приложены оформленные в двух экземплярах поименные списки работников с указанием профессий и должностей, включая руководителей и специалистов, непосредственно занятых руководством работ по договору подряда, оказания услуг (выполнения работ) на объекте Общества. Данные списки подтверждаются документами (удостоверениями, протоколами).

6.2.2. При направлении 2-х и более человек - копию приказа (письменного распоряжения) о назначении ответственных должностных лиц за обеспечение

требований охраны труда, промышленной и пожарной безопасности на весь период производства работ (оказания услуг).

6.2.3. Приказы о назначении ответственных лиц за производство тех или иных видов подрядных (субподрядных) работ, работ по оказанию услуг, с приложением ксерокопий протоколов аттестации.

6.3. Работники, на которых Подрядчик комплект документов не представил, к прохождению вводного инструктажа и производству работ не допускаются.

6.4. После предоставления указанных документов персонал Подрядчика проходит вводный инструктаж, который проводится специалистом (инженером) по охране труда или лицом, назначенным приказом Общества, с записью в журнале регистрации инструктажей работников сторонних организаций.

Работникам Подрядчика, прошедшим вводный инструктаж, выдаются вкладыши к удостоверениям по форме приложения № 2 к Положению.

6.5. После прохождения вводного инструктажа, до начала самостоятельной работы командированный персонал Подрядчика должен пройти первичный инструктаж на рабочем месте, который проводится руководителями служб (по направлению деятельности) структурных подразделений Общества, куда направлены работники, с записью в журнале инструктажа на рабочем месте.

6.6. Работники Подрядчика и субподрядных организаций не прошедшие инструктажи в Обществе, не имеющие при себе квалификационных документов (допусков) на выполнение специальных видов работ или по которым Подрядчик не представил Обществу подтверждающие документы о прохождении проверки знаний по охране труда, обучения по пожарной безопасности (если данное требование предусмотрено нормативными документами в области пожарной безопасности), аттестации по промышленной безопасности (если данное требование предусмотрено нормативными документами в области промышленной безопасности), к производству работ не допускаются.

6.7. Консультацию по вопросу прохождения инструктажей и необходимости дополнительного обучения и проверки знаний по ЛНА действующих в Обществе, Подрядчик может получить у специалиста по охране труда и промышленной безопасности Общества.

## **7. Допуск Подрядчика и Сторонней организации для выполнения работ в охранных зонах объектов Общества**

7.1. Размеры охранных зон для объектов Общества определяются в соответствии с требованиями действующего законодательства и приложения №6 к Положению.

7.2. После выполнения в полном объеме подготовительных работ, указанных в разделе 5 Положения руководитель ОПО оформляет разрешение на производство работ в охранной зоне сооружения (ОПО) по форме приложения №3 к Положению (далее – Разрешение).

7.3. Допуск Подрядчика и/или Сторонней организации в охранную зону, для производства работ под непосредственным руководством персонала Подрядчика (Сторонней организации), осуществляется руководителем ОПО после оформления Разрешения.

7.4. Разрешение должно содержать информацию о наименовании запланированных работ, территории их проведения, датах начала и окончания работ, наличии, возможном возникновении и характере опасных факторов, об условиях, в которых будут производиться работы, в том числе о расположенных на территории производства работ подземных инженерных коммуникациях и сооружениях, о мерах предосторожности, наличии и содержании инструкций, которыми необходимо руководствоваться при выполнении конкретных видов работ, об этапах работ, выполняемых в присутствии и под наблюдением представителя организации, эксплуатирующей объект (сооружение), а также фамилию, имя и отчество ответственного лица Общества.

7.5. С момента выдачи Подрядчику (Сторонней организации) Разрешения, обязанность по обеспечению безопасных условий и охраны труда, соблюдению требований промышленной, пожарной и экологической безопасности возлагаются на Подрядчика (Стороннюю организацию). Указанное требование, руководитель ОПО должен отразить в Разрешении.

7.6. Руководитель ОПО определяет необходимость нахождения эксплуатационного персонала Общества на месте производства работ Подрядчиком (Сторонней организацией), получившим Разрешение.

Земляные работы (в том числе планировка грунта), проводимые в полосе шириной 5 м по обе стороны от оси трубопровода (подземной кабельной линии или иного сооружения), производство строительно-монтажных работ в охранной зоне действующей воздушной ЛЭП, на которые правилами предусмотрено оформление наряда-допуска (рекомендуемая форма приведена в приложении №4 к Положению), должны проводиться в присутствии представителя Общества, назначаемого руководителем ОПО.

7.7. До начала работ в охранной зоне трубопроводов Подрядчик (Сторонняя организация) должен совместно с назначенным представителем Общества разработать и согласовать мероприятия, обеспечивающие безопасное ведение работ в охранных зонах и сохранность действующих сооружений. В мероприятиях должно быть предусмотрено:

- порядок производства работ в данной зоне;
- места переездов строительных машин и транспорта через действующий трубопровод, оборудование переездов через действующий трубопровод;
- меры, предупреждающие просадку грунта при разработке его в непосредственной близости от действующего трубопровода при заглублении ниже уровня его заложения;
- меры предосторожности, обеспечивающие безопасное ведение работ (снижение давления в действующем трубопроводе, отключение оборудования и др.).

7.8. При производстве работ в охранной зоне могут находиться только техника и работники, непосредственно участвующие в работах.

7.9. В случаях, если выполнение работ Подрядчиком (Сторонней организацией) предусматривает только переезд трасс трубопроводов Общества, вне специально оборудованных мест, Подрядчик (Сторонняя организация) должен получить разрешение на переезд трассы трубопровода у руководителя ОПО.

7.10. Для переезда через трубопроводы вне специально оборудованных мест, Подрядчик (Сторонняя организация) обустроивает переезд в соответствии с типовым проектным решением на оборудование (обустройство) переезда, выдаваемым руководителем ОПО.

7.11. В случае производства работ одновременно в различных охранных зонах (трубопроводов, электросетевого хозяйства, ЛЭП и т.д.) необходимо соблюдать требования всех нормативных документов, регламентирующих работы в данных охранных зонах.

7.12. Результаты производственного контроля за соблюдением требований ОТ, ПБ и ООС предоставляются представителем Общества, назначенным распорядительным документом Общества, Подрядчику актом, который в свою очередь обязан устранить выявленные нарушения в установленные сроки и уведомить назначенного представителя, выдавшего акт, и руководителя ОПО Общества об их устранении.

7.13. Общество не является заказчиком работ. Владельцем зданий, сооружений, на которых производятся непосредственные работы, является Сторонняя организация, работы выполняются в охранной зоне объектов Общества. В данном случае Общество выдает Разрешение на производство работ и контролирует исполнение Сторонней организацией мероприятий, изложенных в выданном Разрешении.

7.14. При обнаружении на месте производства работ подземных инженерных коммуникаций и сооружений, не обозначенных в проектной документации и (или) в Разрешении, работы Подрядчиком и/или Сторонней организацией должны быть немедленно приостановлены, приняты меры по обеспечению сохранности этих инженерных коммуникаций и сооружений.

Незамедлительно должен быть уведомлен руководитель ОПО.

В случае необходимости руководитель ОПО, совместно с исполнителем работ, принимают меры по установлению владельца обнаруженного сооружения и вызову его представителя на место работ.

## **8. Организация и производство работ в действующих энергоустановках**

### **8.1. Выполнение работ в электроустановках**

8.1.1. Работы в действующих электроустановках выполняются в соответствии с требованиями «Правил по охране труда при эксплуатации электроустановок», утв. приказом Минтруда России от 15.12.2020 №903н.

8.1.2. В зависимости от вида выполняемых работ, условий и порядка их производства, состава и квалификации бригад допуск работников подрядной организации осуществляется в качестве персонала строительного-монтажных организаций или командированного персонала.

8.1.3. Для получения допуска в действующие электроустановки представитель Подрядчика предоставляет руководителю ОПО Общества (эксплуатирующей электроустановку организации) дополнительно к документации, указанной в разделе 5 Положения:

а) список работников, которые имеют право выдачи нарядов и быть руководителями работ, производителями работ, членами бригады с указанием фамилии и инициалов, должности, группы по электробезопасности;

б) копии протоколов аттестации в области энергетической безопасности, выданные центральной (территориальной) аттестационной комиссией Ростехнадзора, либо аттестационной комиссией Подрядчика по энергетической безопасности;

в) копии протоколов (выписки из журналов) проверки знаний правил работы в электроустановках в комиссии Ростехнадзора или комиссии по проверке знаний правил работы в электроустановках Подрядчика.

8.1.4. Для допуска на ОПО все работники Подрядчика проходят инструктажи:

вводный инструктаж для работников сторонних организаций – проводится специалистом по охране труда или должностным лицом ОПО, назначенным по Обществу (эксплуатирующей электроустановку организации) в соответствии с программой;

первичный инструктаж на рабочем месте - проводится работником Общества из числа административно-технического персонала в соответствии с требованиями «Правил по охране труда при эксплуатации электроустановок», утв. приказом Минтруда России от 15.12.2020 №903н.

Проведение инструктажей фиксируется в журналах регистрации инструктажей.

8.1.5. Персонал ремонтных, наладочных и других специализированных организаций проходит подготовку, проверку знаний правил работы в электроустановках и получает право самостоятельной работы в своих организациях.

8.1.6. Руководитель Подрядчика несет ответственность за соответствие присвоенных работникам Подрядчика групп по электробезопасности и соблюдение ими требований «Правил по охране труда при эксплуатации электроустановок», утв. приказом Минтруда России от 15.12.2020 №903н, инструкций по охране труда эксплуатирующей организации и инструктивных указаний назначенных соответствующими приказами (распоряжениями) Общества допускающих лиц и ответственных руководителей, полученных при допуске к работе и во время работы в электроустановках.

8.1.7. Работы в действующих электроустановках проводятся по нарядам и распоряжениям (фиксируемых в соответствующем журнале), формы которых приведены в приложениях 7 и 8 «Правил по охране труда при эксплуатации электроустановок», утв. приказом Минтруда России от 15.12.2020 №903н.

8.1.8. Порядок допуска работников Подрядчика в качестве командированного персонала осуществляется (производится) в соответствии с требованиями главы XLVI «Правил по охране труда при эксплуатации

электроустановок», утв. приказом Минтруда России от 15.12.2020 №903н.

8.1.9. Порядок допуска работников Подрядчика в качестве персонала строительно-монтажных организаций осуществляется (производится) в соответствии с требованиями главы XLVII «Правил по охране труда при эксплуатации электроустановок», утв. приказом Минтруда России от 15.12.2020 №903н.

## **8.2. Выполнение работ в тепловых энергоустановках**

8.2.1 Эксплуатация, ремонт, наладка и испытание тепловых энергоустановок, в том числе работающих под давлением выполняется в соответствии с требованиями «Правил по охране труда при эксплуатации объектов теплоснабжения и теплопотребляющих установок», утвержденных приказом Минтруда РФ от 17.12.2020 №924н и требований «Правила технической эксплуатации тепловых энергоустановок», утвержденные приказом Минэнерго России от 24.03.2003 №115.

8.2.2 Для получения допуска в действующие энергоустановки представитель Подрядчика предоставляет руководителю ОПО Общества (эксплуатирующей энергоустановку организации) документацию в соответствии с требованиями раздела 5 Положения.

8.2.3 Дополнительно к документации, указанной в разделе 5 Положения, Подрядчик предоставляет:

а) список работников, которые имеют право выдачи нарядов и быть руководителями работ, производителями работ, членами бригады с указанием фамилии и инициалов, должности;

б) копии протоколов аттестации в области энергетической безопасности, выданные центральной (территориальной) аттестационной комиссией Ростехнадзора, либо аттестационной комиссией Подрядчика по энергетической безопасности.

в) копии протоколов (выписки из журналов) проверки знаний правил работы в тепловых энергоустановках в комиссии Ростехнадзора или комиссии по проверке знаний правил работы в тепловых энергоустановках Подрядчика.

8.2.4 Для допуска на ОПО все работники Подрядчика проходят инструктаж в соответствии с программой вводного инструктажа для сторонних организаций (проводится инженером по охране труда или должностным лицом ОПО, назначенным приказом Общества).

8.2.5 После предоставления всего комплекта документов представитель Подрядчика и руководитель ОПО, оформляют Акт-допуск в соответствии с разделом 5 Положения.

8.2.6 При выполнении ремонтных и других работ Подрядчиками, ответственные за эксплуатацию тепловой энергоустановки представители Общества и Подрядчика на весь период выполнения работ оформляют акт-допуск для производства работ на территории эксплуатирующей энергоустановку организации, разрабатывают и осуществляют организационно-технические мероприятия, направленные на обеспечение безопасности

проведения указанных работ, а также безопасную эксплуатацию работающего оборудования (рекомендуемый образец акта-допуска для производства работ на территории организации приведен в приложении № 3 к «Правилам по охране труда при эксплуатации объектов теплоснабжения и теплопотребляющих установок», утв. приказом Минтруда РФ от 17.12.2020 №924н).

8.2.7 При выполнении в эксплуатирующей энергоустановку организации работ на одном и том же оборудовании или сооружении цеха (участка) одновременно несколькими организациями, Общество совместно с Подрядчиками обязаны разработать совмещенный график работ и общие мероприятия по обеспечению безопасных условий труда, которые должны быть утверждены главным инженером (главным энергетиком) Общества (эксплуатирующей энергоустановку организации).

8.2.8 Работы в тепловых энергоустановках и вблизи них проводятся персоналом Подрядчика по наряд-допускам, рекомендуемая форма наряда представлена в приложении №1 к «Правилам по охране труда при эксплуатации объектов теплоснабжения и теплопотребляющих установок», утв. приказом Минтруда России от 17.12.2020 №924н.

## **9. Ответственность работников Общества и Подрядчиков**

9.1. Подрядчик несет ответственность за:

- качество выполняемых работ/оказываемых услуг;
- соблюдение его работниками и работниками его субподрядных организаций, требований нормативных документов в области ОТ, ПБ и ООС;
- соблюдение его работниками и работниками его субподрядных организаций требований локальных нормативных документов Общества;
- приостановку работ по причине неисполнения его работниками и работниками его субподрядных организаций требований нормативных документов в области ОТ, ПБ и ООС, в том числе внутренних документов Общества.

9.2. За ненадлежащее соблюдение или несоблюдение требований настоящего Положения к Подрядчикам применяются штрафные санкции согласно договору, на выполнение работ/оказания услуг.

9.3. Все работники Общества, участвующие в процессе допуска, взаимодействия и организации безопасного производства работ в области ОТ, ПБ и ООС Подрядчиков несут ответственность за ненадлежащее исполнение или неисполнение требований Положения, а также своих должностных обязанностей, предусмотренных должностной инструкцией и трудовым договором - в пределах прав, определенных Трудовым кодексом Российской Федерации.

## **10. Заключительные положения**

В случае изменений законодательных и иных нормативных актов Российской Федерации, а также Устава Общества настоящий документ, а также



изменения к нему применяются в части, не противоречащей вновь принятым законодательным и иным нормативным актам Российской Федерации и Уставу Общества.

**Положение разработал:**

Ведущий инженер по ОТ и ПБ

**Положение согласовано:**

Главный инженер

Главный геолог

Заместитель генерального директора  
по капитальному строительству

Заместитель главного инженера  
по производству

Начальник отдела охраны труда и  
промышленной безопасности

Главный энергетик

/ Главный технолог – начальник ПТО

Начальник отдела бурения и капитального ремонта  
скважин

Главный механик

/ Начальник цеха (газоконденсатного )

/ Начальник юридического отдела

Приложение № 1  
к Положению о порядке допуска и  
организации безопасного производства  
работ подрядных организаций на объектах  
АО «Ачимгаз»

(форма)  
**АКТ-ДОПУСК № \_\_\_\_\_**  
для проведения работ на действующих объектах АО «Ачимгаз»

« \_\_\_\_ » \_\_\_\_\_ 20 \_\_\_\_ г.

\_\_\_\_\_  
(наименование предприятия, цеха, участка)

Мы, нижеподписавшиеся, представители АО «Ачимгаз»

\_\_\_\_\_  
(Фамилия, инициалы, должность куратора договора)

\_\_\_\_\_  
(Фамилия, инициалы, должность представителя объекта)

и представитель Подрядчика, ответственный за производство работ

\_\_\_\_\_  
(Ф.И.О. должность)

составили настоящий акт о нижеследующем.

АО «Ачимгаз» предоставляет участок (территорию, оборудование), ограниченный координатами

\_\_\_\_\_  
(наименование участка ведения работ)

Для производства на нём \_\_\_\_\_

\_\_\_\_\_  
(наименование работ)

под руководством \_\_\_\_\_ на следующий срок:

начало « \_\_\_\_ » \_\_\_\_\_ 20 \_\_\_\_ г.

окончание « \_\_\_\_ » \_\_\_\_\_ 20 \_\_\_\_ г.

Документы, оформленные организацией \_\_\_\_\_ в рамках допуска к выполнению работ соответствуют требованиям нормативной документации АО «Ачимгаз».

Полноту представленных документов проверил

Подрядчик \_\_\_\_\_ допускается / не допускается к проведению работ  
(наименование организации) (ненужное зачеркнуть)

на объекте \_\_\_\_\_

\_\_\_\_\_  
(наименование объекта)

Приложение с указанием мероприятий для обеспечения безопасности при производстве работ Подрядчиком разработаны, согласованы и выданы представителю подрядной организации.

представитель АО «Ачимгаз» \_\_\_\_\_

\_\_\_\_\_  
(подпись, расшифровка подписи куратора договора)

Представитель подрядной организации: \_\_\_\_\_

\_\_\_\_\_  
(подпись, расшифровка подписи)

Акт-допуск утверждаю и разрешаю производство работ:

Представитель объекта \_\_\_\_\_

\_\_\_\_\_  
(подпись, расшифровка подписи представителя объекта)

До начала работ необходимо выполнить следующие мероприятия, обеспечивающие безопасность проведения работ:

№ п/п	Наименование мероприятия	Срок исполнения	Исполнитель

По завершении выполнения работ необходимо выполнить следующие мероприятия:

№ п/п	Наименование мероприятия	Срок исполнения	Исполнитель

Приложение с указанием мероприятий для обеспечения безопасности при производстве работ Подрядчиком разработаны, согласованы и выданы представителю подрядной организации.

Начальник службы (участка) \_\_\_\_\_  
(подпись, расшифровка подписи)

Согласовано со специалистом по охране труда АО «Ачимгаз» \_\_\_\_\_  
(подпись, расшифровка подписи)

С мероприятиями согласен. Обязуюсь обеспечить выполнение предложенных мероприятий, обеспечивающих безопасность их проведения.

Ответственный представитель Подрядчика \_\_\_\_\_  
(подпись, расшифровка подписи)

**Требования к оформлению и хранению акта-допуска:**

1. Акт-допуск оформляется в 2-х экземплярах. Регистрируется у начальника смены (для подразделений, находящихся в подчинении начальника цеха (ГКП)). Для остальных подразделений – в порядке, установленном руководителем соответствующего подразделения. 1-й экземпляр выдается ответственному представителю Подрядчика, 2-й хранится в подразделении Общества.

2. При необходимости ведения работ после истечения срока действия настоящего акта-допуска, а также при смене ответственного представителя Подрядчика необходимо составить акт-допуск на новый срок. Срок хранения – не менее 3 месяцев после завершения работ.

*Приложение №2  
к Положению о порядке допуска и  
организации безопасного производства  
работ подрядных организаций на объектах  
АО «Ачимгаз»*

<b>ДОПУСК НА ОБЪЕКТЫ АО «АЧИМГАЗ»</b> (вкладыш к удостоверению № _____)	
Выдан (ф.и.о.)	_____
Занимаемая должность	_____
Наименование организации	_____
Дата проведения вводного инструктажа: « ____ » _____ 20__ года	
Специалист (инженер) по охране труда	
_____	_____
подпись	фамилия и инициалы
Начальник цеха (ГКП)	
_____	_____
подпись	фамилия и инициалы
Действителен до « ____ » _____ 20__ года	

(Рекомендуемая форма)  
**РАЗРЕШЕНИЕ**  
на производство работ в охранной зоне сооружения (ОПО)

Место производства работ \_\_\_\_\_  
(наименование объекта, сооружения,

его техническая характеристика)

Организация-производитель работ \_\_\_\_\_

Руководитель работ \_\_\_\_\_  
(должность, фамилия, и., о.)

Начало работ \_\_\_\_\_ ч \_\_\_\_\_ мин « \_\_\_\_\_ » \_\_\_\_\_ 20\_\_ г.

Окончание работы в \_\_\_\_\_ ч \_\_\_\_\_ мин « \_\_\_\_\_ » \_\_\_\_\_ 20\_\_ г.

Планируемый режим выполнения работ:

№ п/п	Сменность (суточные работы)	Предполагаемые технологические перерывы	Время обеда	Места стоянки (базирования)

Сведения об опасных факторах в зоне выполнения работ:

№ п/п	Наименование опасного фактора	Характер опасного фактора	Причины возможного возникновения	Меры безопасности

Выполняемые работы:

№ п/п	Наименование и этапы выполнения работ	Ответственный исполнитель (должность, Ф.И.О.)	Время и дата начала работ	Время и дата окончания работ

Этапы работы, выполняемые в присутствии представителя Эксплуатирующей организации:

- 1.
- 2.

Меры безопасности при производстве работ (указать условия, при которых будет производиться работа; конкретные меры предосторожности; инструкции, которыми необходимо руководствоваться):

- 1.
- 2.

Примечания:

1. Руководитель работ несёт полную ответственность за:  
соблюдение предусмотренных мер безопасности;  
сохранность оборудования;  
нарушение требований промышленной безопасности и охраны труда;

нарушение правил пожарной безопасности;  
нарушение трудовой и общественной дисциплины;  
выполнение требований в области охраны окружающей среды;  
соблюдением порядка на рабочей площадке.

2. Производство работ (их этапов) по истечении указанного в Разрешении срока запрещается.

3. Разрешение выполняется в двух экземплярах. Один хранится у лица, оформившего Разрешение, второй – у представителя подрядной организации или исполнителя работ. Второй экземпляр возвращается заказчику и включается в исполнительную документацию или акт выполненных работ

Приложение(-я) к разрешению:

- 1.
- 2.

Разрешение выдал \_\_\_\_\_  
*(должность, Ф.И.О., контактный номер телефона)*  
« \_\_\_\_\_ » \_\_\_\_\_ Г.  
*(подпись)*

Разрешение получил \_\_\_\_\_  
*(должность, Ф.И.О., контактный номер телефона.)*  
« \_\_\_\_\_ » \_\_\_\_\_ Г.  
*(подпись)*

Согласовано с заинтересованными структурными подразделениями: \_\_\_\_\_

\_\_\_\_\_  
*(Ф.И.О., должность)*

\_\_\_\_\_  
*(подпись)*

\_\_\_\_\_  
*(дата)*

(рекомендуемая форма)

АО «Ачимгаз»

**Наряд-допуск № \_\_\_\_\_  
на право производства работ в охранной зоне линий электропередач**

\_\_\_\_\_  
(наименование организации)

Производить работы \_\_\_\_\_  
(вид работ)

На время производства работ ВЛ \_\_\_\_\_  
(наименование линии)

находится \_\_\_\_\_  
(под напряжением или отключена)

Отключено

Производство работ разрешается с \_\_\_\_\_ часов \_\_\_\_\_  
(дата)  
до \_\_\_\_\_ часов \_\_\_\_\_ согласно проекту производства работ,  
(дата)  
утверждённому \_\_\_\_\_  
(кем, дата)

Положение конструкции, механизмов и выступающих частей грузов  
до проводов ВЛ \_\_\_\_\_ ; \_\_\_\_\_ кВ  
(наименование линии)  
допускается не ближе \_\_\_\_\_  
(расстояние в метрах)

Разрешение выдал: \_\_\_\_\_  
(должность, Ф.И.О., подпись)

« \_\_\_\_\_ » \_\_\_\_\_ 20 \_\_\_\_ г.

Работать разрешаю: \_\_\_\_\_  
(должность, Ф.И.О)

« \_\_\_\_\_ » \_\_\_\_\_ 20 \_\_\_\_ г. \_\_\_\_\_  
(время) (подпись)

## **ПРИМЕРНЫЙ ПЕРЕЧЕНЬ МЕРОПРИЯТИЙ**

**по предотвращению случаев повреждения здоровья работников подрядных организаций при производстве работ (оказании услуг) на территории, находящейся под контролем АО «Ачимгаз»**

### **1. Организационные мероприятия**

1.1. Назначение приказом подрядной организации до начала выполнения работ лиц, отвечающих за безопасную организацию работ в соответствии с требованиями норм и правил по охране труда.

1.2. Назначение приказом АО «Ачимгаз» до начала выполнения работ лиц, отвечающих за безопасную организацию работ в соответствии с требованиями норм и правил по охране труда.

1.3. Составление подрядной организацией и АО «Ачимгаз» единого перечня вредных и(или) опасных производственных факторов, опасностей, включающего:

а) перечень факторов, присутствующих на территории, но не связанных с характером выполняемых работ;

б) перечень факторов, возникающих в результате производства работ (оказания услуги);

в) перечень идентифицированных опасностей с оценкой уровней профессиональных рисков для здоровья работников и учетом вероятности возникновения и тяжести последствий отдельных заболеваний и состояний.

1.4. Составление подрядной организацией перечня видов работ, необходимых для производства работ (оказания услуг), с указанием Ф.И.О. аттестованных (обученных) работников, допущенных к проведению данных работ.

1.5. Составление подрядной организацией и АО «Ачимгаз», плана мероприятий по эвакуации и спасению работников при возникновении аварийной ситуации и при проведении спасательных работ.

1.6. Оформление допуска к производству работ в порядке, установленном Положением о порядке допуска и организации безопасного производства работ на объектах АО «Ачимгаз».

1.7. Организация производства совместных (выполняемых разными подрядными организациями одновременно работ на одной территории) и совмещаемых (выполняемых разными подрядными организациями одновременно разных работ на одной территории) работ. Составление графика и(или) журнала совместных и совмещаемых работ.

1.8. Обеспечение АО «Ачимгаз» допуска к работам, координация и информирование подрядных организаций, производящих работы (оказывающих услуги) на одной неподконтрольной им территории и у которых отсутствуют взаимные договоры.



1.9. Организация АО «Ачимгаз» непрерывной связи и координации подрядных организаций, производящих работы (оказывающих услуги) на территории до начала, во время и после окончания работ.

1.10. Проведение мониторинга хода производства работ и изменения условий труда на территории по утвержденному АО «Ачимгаз» порядку.

1.11. Составление и согласование схемы подключения потребителей (подрядных организаций, производящих работы (оказывающих услуги) на территории) к энергоносителям на территории (электроэнергия, кислород, газ, вода, пар, сжатый воздух и другие).

1.12. Проведение АО «Ачимгаз» вводного инструктажа по охране труда, учитывающего специфику организации и проведения работ на территории, работников (руководителей, специалистов по охране труда, уполномоченных по охране труда) подрядных организаций, производящих работы (оказывающих услуги) на территории.

1.13. Выдача подрядной организации инструкций по охране труда, учитывающих специфику проведения соответствующих работ на территории.

1.14. Обеспечение документацией по охране труда, в том числе в электронном виде.

1.15. Проведение производственного контроля за соблюдением требований охраны труда в порядке, установленном законодательством РФ.

1.16. Предоставление Подрядчиком отчетных материалов по происшестввиям в области производственной безопасности, происшедших с работниками подрядных организациях при производстве работ (оказании услуг) на территории, находящейся под контролем АО «Ачимгаз».

## **2. Технические мероприятия**

2.1. Обеспечение доступа работникам АО «Ачимгаз» для проведения контроля за безопасным производством работ, в том числе с помощью приборов, устройств, оборудования и(или) комплекса (систем) приборов, устройств, оборудования, обеспечивающих дистанционную видео-, аудио или иную фиксацию процессов производства работ на территории.

2.2. Установка на время выполнения работ в соответствии с проектной документацией предохранительных, защитных и сигнализирующих устройств (приспособлений), в том числе для производственного оборудования, в целях обеспечения безопасной эксплуатации и аварийной защиты.

2.3. Определение:

2.3.1. Границ опасных зон на время выполнения работ по действию опасных факторов на территории.

2.3.2. Рабочих мест, на которых работы выполняются по наряду-допуску.

2.3.3. Мест установки защитных ограждений и знаков безопасности.

2.4. Нанесение (на время выполнения работ и удаление после окончания работ) на производственное оборудование, органы управления и контроля, элементы конструкций, коммуникаций и на другие объекты сигнальных цветов и знаков безопасности, а также наименования и принадлежности оборудования.

2.5. Установка на время выполнения работ предохранительных, защитных и сигнализирующих устройств (приспособлений) в целях обеспечения безопасной эксплуатации и аварийной защиты паровых, водяных, газовых и других производственных коммуникаций, оборудования и сооружений.

2.6. Принятие мер по снижению уровня воздействия, в том числе за счет изменения графика работ, или устранение влияния вредных производственных факторов на работников на их рабочих местах.

2.7. При необходимости установка новых и реконструкция имеющихся на территории средств коллективной защиты, отопительных и вентиляционных систем, систем кондиционирования, тепловых и воздушных завес с целью обеспечения нормативных требований охраны труда по микроклимату и чистоты воздушной среды на рабочих местах.

2.8. Обеспечение естественного и искусственного освещения на территории и на рабочих местах, в служебных и бытовых помещениях, местах прохода по территории работников.

2.9. Организация уборки территории и производственных помещений, накопление и своевременная передача специализированным лицензированным организациям отходов производства и потребления, являющихся источниками опасных и вредных производственных факторов, очистки воздухопроводов и вентиляционных установок, осветительной арматуры, окон, фрамуг.

2.10. Устройство тротуаров, переходов, галерей, в том числе временных на время проведения работ, а также изменение маршрутов движения транспорта на территории в целях обеспечения безопасности работников.

### **3. Мероприятия по обеспечению средствами индивидуальной защиты**

3.1. Определение мест хранения средств индивидуальной защиты (далее – СИЗ), особенностей их использования (при наличии) и мест утилизации работниками одноразовых СИЗ на территории, СИЗ от поражения электрическим током (при выполнении работ в условиях повышенной опасности поражения электрическим током), дежурных СИЗ, предусмотренных правилами и нормами охраны труда для выполнения конкретных видов работ.

3.2. Определение мест хранения, особенностей использования (при наличии) и мест утилизации работниками смывающих и(или) обезвреживающих средств.

### **4. Лечебно-профилактические и санитарно-бытовые мероприятия**

4.1. Определение месторасположения на территории аптек для оказания первой помощи на время выполнения работ (услуг).

4.2. Устройство новых и(или) реконструкция (при необходимости) имеющихся комнат для отдыха в рабочее время, помещений и комнат психологической разгрузки.

4.3. Определение порядка совместного использования имеющихся на территории санитарно-бытовых помещений (гардеробные, душевые, умывальные, санузлы).

4.4. Определение порядка совместного использования имеющихся на территории комнат обогрева, охлаждения, приема пищи.

4.5. Информирование о наличии, месторасположении и режиме работы имеющихся на территории здравпунктов.

4.6. Обеспечение беспрепятственного допуска автомобилей скорой медицинской помощи на территорию с сопровождением ее к месту несчастного случая.

### Размеры охранных зон

1. Выписка из Правил охраны магистральных газопроводов, утвержденных постановлением Правительства Российской Федерации от 08.09.2017 № 1083.

1.1. Для исключения возможности повреждения **трубопроводов** (при любом виде их прокладки) устанавливаются охранные зоны:

вдоль трасс трубопроводов, транспортирующих нефть, природный газ, нефтепродукты, нефтяной и искусственный углеводородные газы – в виде участка земли, ограниченного условными линиями, проходящими в 25 метрах от оси трубопровода с каждой стороны;

вдоль трасс трубопроводов, транспортирующих сжиженные углеводородные газы, нестабильные бензин и конденсат – в виде участка земли, ограниченного условными линиями, проходящими в 100 метрах от оси трубопровода с каждой стороны;

вдоль трасс многониточных трубопроводов – в виде участка земли, ограниченного условными линиями, проходящими на указанных выше расстояния от осей крайних трубопроводов;

вдоль подводных переходов – в виде участка водного пространства от водной поверхности до дна, заключенного между параллельными плоскостями, отстоящими от осей крайних ниток переходов на 100 метров с каждой стороны;

вокруг емкостей для хранения и разгазирования конденсата, земляных амбаров для аварийного выпуска продукции – в виде участка земли, ограниченного замкнутой линией, отстоящей от границ территорий указанных объектов на 50 метров во все стороны;

вокруг технологических установок подготовки продукции к транспорту, головных и промежуточных перекачивающих и наливных насосных станций, резервуарных парков, компрессорных и газораспределительных станций, узлов измерения продукции, наливных и сливных эстакад, станций подземного хранения газа, пунктов подогрева нефти, нефтепродуктов – в виде участка земли, ограниченного замкнутой линией, отстоящей от границ территорий указанных объектов на 100 метров во все стороны.

2. Для объектов электросетевого хозяйства охранные зоны устанавливаются в соответствии с требованиями Правил установления охранных зон объектов электросетевого хозяйства и особых условий использования земельных участков, расположенных в границах таких зон (утв. постановлением Правительства РФ от 24.02.2009 №160):

а) вдоль воздушных линий электропередачи – в виде части поверхности участка земли и воздушного пространства (на высоту, соответствующую высоте опор воздушных линий электропередачи), ограниченной параллельными вертикальными плоскостями, отстоящими по обе стороны линии электропередачи от крайних проводов при неотклоненном их положении на следующем расстоянии:	до 1 кВ	2 метра (для линий с самонесущими или изолированными проводами, проложенных по стенам зданий, конструкциям и т.д., охранный зона определяется в соответствии с установленными нормативными правовыми актами минимальными допустимыми расстояниями от таких линий)
	1-20 кВ	10 метров (5 - для линий с самонесущими или изолированными проводами, размещенных в границах населенных пунктов)
	35 кВ	15 метров

б) вдоль подземных кабельных линий электропередачи – в виде части поверхности участка земли, расположенного под ней участка недр (на глубину, соответствующую глубине прокладки кабельных линий электропередачи), ограниченной параллельными вертикальными плоскостями, отстоящими по обе стороны линии электропередачи от крайних кабелей на расстоянии 1 метра;
в) вдоль подводных кабельных линий электропередачи – в виде водного пространства от водной поверхности до дна, ограниченного вертикальными плоскостями, отстоящими по обе стороны линии от крайних кабелей на расстоянии 100 метров;
г) вдоль переходов воздушных линий электропередачи через водоемы (реки, каналы, озера и др.) – в виде воздушного пространства над водной поверхностью водоемов (на высоту, соответствующую высоте опор воздушных линий электропередачи), ограниченного вертикальными плоскостями, отстоящими по обе стороны линии электропередачи от крайних проводов при неотклоненном их положении для судоходных водоемов на расстоянии 100 метров, для несудоходных водоемов - на расстоянии, предусмотренном для установления охранных зон вдоль воздушных линий электропередачи.
д) вокруг подстанций - в виде части поверхности участка земли и воздушного пространства (на высоту, соответствующую высоте наивысшей точки подстанции), ограниченной вертикальными плоскостями, отстоящими от всех сторон ограждения подстанции по периметру на расстоянии, указанном в <u>подпункте 2 а)</u> настоящего приложения, применительно к высшему классу напряжения подстанции

Примечание. Требования, предусмотренные подпунктом 2а) настоящего приложения, применяются при определении размера просек.

**Допустимые расстояния до токоведущих частей, находящихся под напряжением:**

Напряжение электроустановок, кВ	Расстояние от работников и применяемых ими инструментов и приспособлений, от временных ограждений, м	Расстояния от механизмов и подъемных сооружений в рабочем и транспортном положении от стропов, грузозахватных приспособлений и грузов, м
ВЛ до 1	0,6	1,0
Остальные электроустановки:		
до 1	не нормируется (без прикосновения)	1,0
1 - 35	0,6	1,0
60 (постоянный ток) - 110	1,0	1,5
150	1,5	2,0
220	2,0	2,5
330	2,5	3,5
400 (постоянный ток) - 500	3,5	4,5
750	5,0	6,0
1150	8,0	10,0

**2.2. Охранная зона кабельных линий электропередачи и кабельных линий связи:**

2.2.1. Участок земли вдоль подземных КЛ, ограниченный вертикальными плоскостями, отстоящими по обе стороны линии от крайних кабелей на расстоянии 1 м для КЛ и 2 м для КЛС, а для КЛ напряжением до 1000 В, проходящих в городах под тротуарами, на расстоянии 1,0 м и 0,6 м соответственно в сторону проезжей части улицы и противоположную сторону.

2.2.2. Часть водного пространства от водной поверхности до дна вдоль подводных КЛ и КЛС, ограниченная вертикальными плоскостями, отстоящими по обе стороны линий от крайних кабелей на расстояние 100 м.

3. Для газораспределительных сетей устанавливаются следующие охранные зоны Правилами охраны газораспределительных сетей ( утв. постановлением Правительства РФ от 20.11.2000 № 878):

вдоль трасс наружных газопроводов - в виде территории, ограниченной условными линиями,	проходящими на расстоянии 2 метров с каждой стороны газопровода;
вдоль трасс подземных газопроводов из полиэтиленовых труб при использовании медного провода для обозначения трассы газопровода - в виде территории,	ограниченной условными линиями, проходящими на расстоянии 3 метров от газопровода со стороны провода и 2 метров - с противоположной стороны;
вдоль трасс наружных газопроводов на вечномёрзлых грунтах независимо от материала труб - в виде территории,	ограниченной условными линиями, проходящими на расстоянии 10 метров с каждой стороны газопровода;
вокруг отдельно стоящих газорегуляторных пунктов - в виде территории,	ограниченной замкнутой линией, проведенной на расстоянии 10 метров от границ этих объектов. Для газорегуляторных пунктов, пристроенных к зданиям, охранный зона не регламентируется;
вдоль подводных переходов газопроводов через судоходные и сплавные реки, озера, водохранилища, каналы - в виде участка водного пространства от водной поверхности до дна, заключенного между параллельными плоскостями,	отстоящими на 100 м с каждой стороны газопровода;
вдоль трасс межпоселковых газопроводов, проходящих по лесам и древесно-кустарниковой растительности, - в виде просек	шириной 6 метров, по 3 метра с каждой стороны газопровода.

4. Выписка из «СанПиН 2.1.4.1110-02» Зоны санитарной охраны источников водоснабжения и водопроводов питьевого назначения», утвержденная Постановлением Госкомсанэпиднадзора России от 14.03.2002 № 10.

Ширину санитарно-защитной полосы следует принимать по обе стороны от крайних линий **водопровода**:

- а) при отсутствии грунтовых вод – не менее 10 м при диаметре водоводов до 1000 мм и не менее 20 м при диаметре водоводов более 1000 мм;
- б) при наличии грунтовых вод – не менее 50 м вне зависимости от диаметра водоводов.

В случае необходимости допускается сокращение ширины санитарно-защитной полосы для водоводов, проходящих по застроенной территории, по согласованию с центром государственного санитарно-эпидемиологического надзора.

### Границы опасных зон по действию опасных факторов

1. Границы опасных зон в местах, над которыми происходит перемещение грузов подъемными сооружениями (далее – ПС), а также вблизи строящегося здания принимаются от крайней точки горизонтальной проекции наружного наименьшего габарита перемещаемого груза или стены здания с прибавлением наибольшего габаритного размера перемещаемого (падающего) груза и минимального расстояния отлета груза при его падении согласно таблице Г.1.

Таблица Г.1

Высота возможного падения груза (предмета), м	Минимальное расстояние отлета перемещаемого (падающего) груза (предмета), м	
	груза в случае его падения при перемещении ПС	предмета в случае его падения со здания
До 10	4	3,5
До 20	7	5
До 70	10	7
До 120	15	10
До 200	20	15
До 300	25	20
До 450	30	25

Примечание: При промежуточных значениях высоты возможного падения груза (предмета) минимальное расстояние их отлета допускается определять методом интерполяции.

2. Границы опасных зон, в пределах которых действует опасность поражения электрическим током, устанавливаются согласно таблице Г.2.

Таблица Г.2

Напряжение, кВ		Расстояние от людей, применяемых ими инструментов, приспособлений и от временных ограждений, м	Расстояния от механизмов и грузоподъемных машин в рабочем и транспортном положении, от стропов, грузозахватных приспособлений и грузов, м
До 1	На ВЛ	0,6	1,0
	В остальных электроустановках	Не нормируется (без прикосновения)	1,0
	1-35	0,6	1,0
	60, 110	1,0	1,5
	150	1,5	2,0
	220	2,0	2,5
	330	2,5	3,5
	400, 500	3,5	4,5
	750	5,0	6,0
	800*	3,5	4,5
	1150	8,0	10,0

\* - постоянный ток

3. Границы опасных зон, в пределах которых действует опасность воздействия вредных веществ, определяются замерами по превышению допустимых концентраций вредных веществ, определяемых по ГОСТ 12.1.005-88.

4. Границы опасных зон вблизи движущихся частей машин и оборудования определяются в пределах 5 метров, если другие повышенные требования отсутствуют в паспорте или в инструкции завода-изготовителя.

5. Зоны безопасности при пневматических испытаниях трубопроводов приведены в таблице Г.3.

Таблица Г.3 (ФНП «ЛБ НГП»)

Условный диаметр трубопровода, мм	Радиус опасной зоны при очистке полости в обе стороны от трубопровода, м	Радиус опасной зоны при очистке полости в направлении вылета ерша или поршня, м	Радиус опасной зоны при испытании в обе стороны от трубопровода, м
До 300	40	600	100
300 – 500	60	800	150
500 – 800	60	800	200
800 – 1000	100	1000	250
1000 – 1400	100	1000	250

6. Границы опасных зон при гидравлических испытаниях трубопроводов приведены в таблице Г.4.

Таблица Г.4 (ФНП «ЛБ НГП»)

Диаметр трубопровода, мм	Радиус опасной зоны при давлении испытания 82,5 кгс/см <sup>2</sup> в обе стороны от оси трубопровода, м	Радиус опасной зоны при давлении испытания 82,5 кгс/см <sup>2</sup> в направлении возможного отрыва заглушки от торца трубопровода, м	Радиус опасной зоны при давлении испытания свыше 82,5 кгс/см <sup>2</sup> в обе стороны от оси трубопровода, м	Радиус опасной зоны при давлении испытания свыше 82,5 кгс/см <sup>2</sup> в направлении возможного отрыва заглушки от торца трубопровода, м
100 – 300	75	600	100	900
300 – 500	75	800	100	1200
500 – 800	75	800	100	1200
800 – 1000	100	1000	150	1500
1000 – 1400	100	1000	150	1500

7. Границы опасной зоны поражения разлетающимися при электрической сварке (резке) искрами в зависимости от высоты производства сварочных работ приведены в таблице Г.5.

Таблица Г.5. (Правила противопожарного режима в РФ)

Высота точки сварки над уровнем пола или прилегающей территории, м	0	2	3	4	6	8	10	Свыше 10
Минимальный радиус зоны очистки, м	5	8	9	10	11	12	13	14

8. Таблица радиусов опасных зон трубопроводов приведены в таблице Г.6.

Таблица Г.6. (Приложение №9 «Типовых правил...», утв. распоряжением ПАО «Газпром» от 26.08.2022 №328)

Рабочее давление, МПа	Свыше 1,2 до 2,5		Свыше 2,5 до 10						Свыше 10
	300 и менее	Свыше 300	300 и менее	Свыше 300 до 600	Свыше 600 до 800	Свыше 800 до 1000	Свыше 1000 до 1200	Свыше 1200 до 1400	
Условный диаметр газопровода, мм									1400
Минимальные расстояния, (радиусы опасных зон или расстояние в обе стороны от оси газопровода), м	75	100	100	150	200	250	300	350	385